



MANUAL DE INSTALAÇÃO PORTAS BI-ARTICULADAS EZ-ST

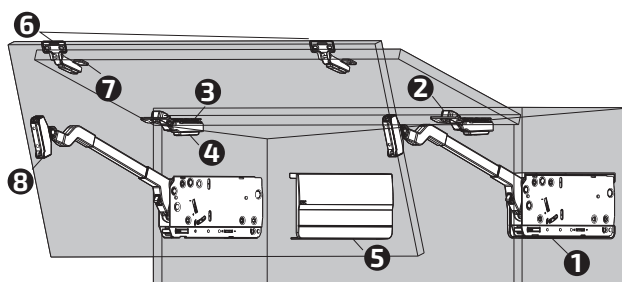
Obrigado por escolher o nosso produto. Antes de instalar, leia este manual com atenção para garantir uma instalação correta. Mantenha este manual à mão para eventuais consultas.



Informação
do produto



• Embalagem



Incluindo

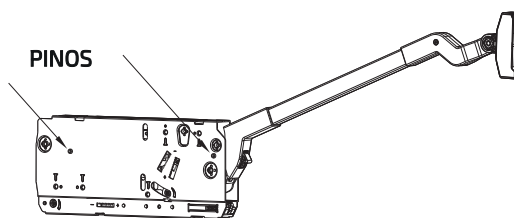
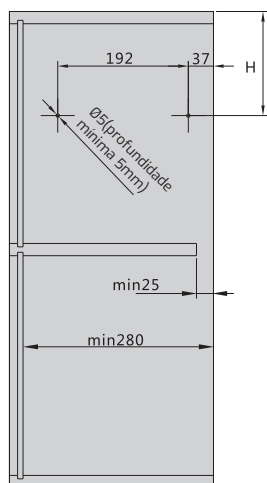
| | | | | |
|--------------------------------------|--|--|---|----------------------|
| | | | | |
| 1x conjunto de mecanismo de elevação | 1x conjunto de dobradiças de 120° | 1x conjunto de placas de montagem para dobradiça de 120° | 1x conjunto de capa de embelezadora para braço de dobradiça | 1x conjunto de tampa |
| | | | | |
| 1x conjunto de dobradiças centrais | 1x conjunto de placas de montagem para dobradiça central | 1x conjunto de placa de montagem frontal | Ø 4 x 16mm: 20 unid Ø 4 x 35mm: 10 unid | |

• Cálculo de Fator de rendimento

| Altura do Gabinete KH (mm) | Peso da porta incluindo peso da maçaneta |
|-------------------------------|---|
| 480-529 | 5.0 - 10.0 (2.5 - 5.0 usar 1 elevador) |
| | 9.6 - 16.0 |
| 430-589 | 4.5 - 8.9 (2.3 - 4.5 usar 1 elevador) |
| | 8.7 - 14.4 |
| 490-649 | 4.1 - 8.1 (2.0 - 4.1 usar 1 elevador) |
| | 7.8-13.0 |
| 650-729 | 3.7 - 7.2 (1.8 - 3.7 usar 1 elevador) |
| | 7.0 - 11.6 |
| | 11.5 - 19.8 |
| 730-799 | 3.2 - 6.5 |
| | 6.3 - 10.6 |
| | 10.5 - 18.1 (15.7-27.1 usar 3 elevadores) |
| 800-879 | 5.8 - 9.6 |
| | 9.5 - 16.5 (14.2 - 24.7 usar 3 elevadores) |
| 880-959 | 5.2 - 8.8 |
| | 8.7 - 15.1 (13.0 - 22.6 usar 3 elevadores) |
| 960-1040 | 4.8 - 8.1 |
| | 8.0 - 13.9 (12.0 - 20.8 usar 3 elevadores) |

- **Dimensões para instalação (mm) Porta Simétricas**

Posição dos **pinos** e necessidade de espaço



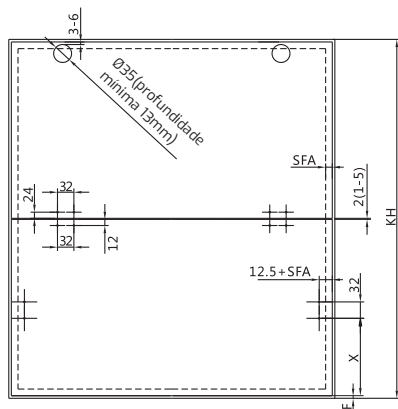
| Altura do Gabinete KH (mm) | H (mm) |
|----------------------------|-----------|
| 480 - 589 | KHx0.3-28 |
| 590 - 1040 | KHx0.3-57 |

E.G.

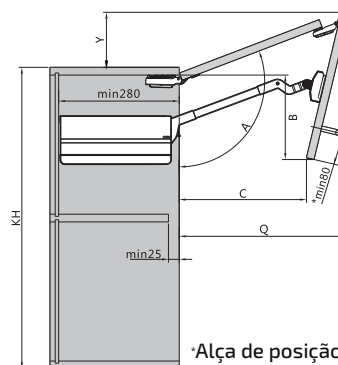
Altura do Gabinete KH=500
 $H=500 \times 0.3 - 28 = 12$

Altura do Gabinete KH=800
H=800x0.3-57=183

Montagem de portas - Portas de madeira e molduras de alumínio



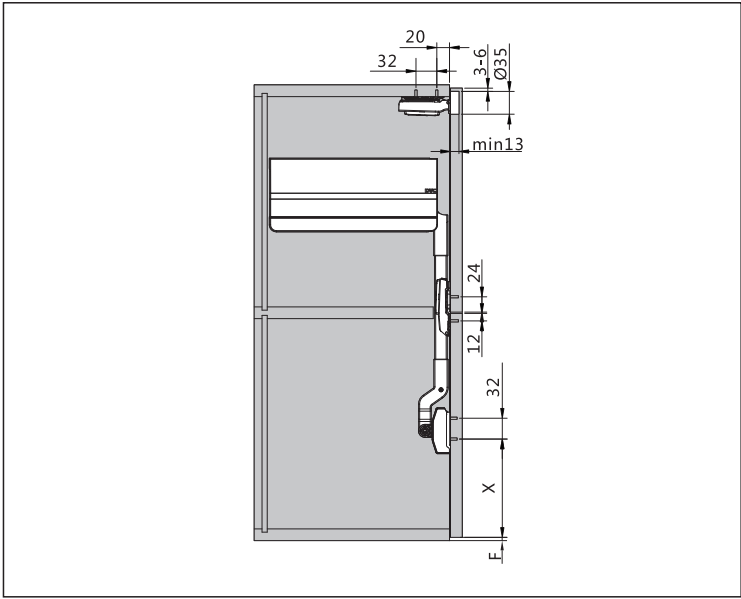
Espaço necessário sobre o armário



| | | | | | | |
|----------------------------|----------------------|----------|---|---------|---------|---------|
| Altura do Gabinete KH (mm) | X (mm) | | E.G. Altura do Gabinete KH=600 H=600x0.3-57=123 S=356 (veja a tabela abaixo) Abertura F=2 X= 600-123-356-2=119 | | | |
| 480-1040 | KH-H-S-F KH-H-S-F | | | | | |
| Altura do Gabinete KH (mm) | S(mm) | A(°) | | | | |
| 480-529 | 301 | ~115-105 | 109-156 | 257-210 | 278-323 | 109-76 |
| 530-589 | 326 | ~115-105 | 123-180 | 280-223 | 300-354 | 121-77 |
| 590-649 | 356 | ~115-105 | 141-194 | 308-224 | 327-384 | 132-84 |
| 650-729 | 386 | ~115-102 | 160-228 | 335-226 | 355-428 | 144-74 |
| 730-799 | 426 | ~115-105 | 181-250 | 372-293 | 390-450 | 162-108 |
| 800-879 | 461 | ~115-105 | 202-280 | 404-318 | 422-494 | 176-115 |
| 880-959 | 501 | ~115-105 | 225-301 | 440-361 | 458-529 | 194-134 |
| 960-1040 | 541 | ~115-105 | 245-335 | 476-405 | 493-566 | 214-148 |

SFA = Sobreposição de porta no painel lateral

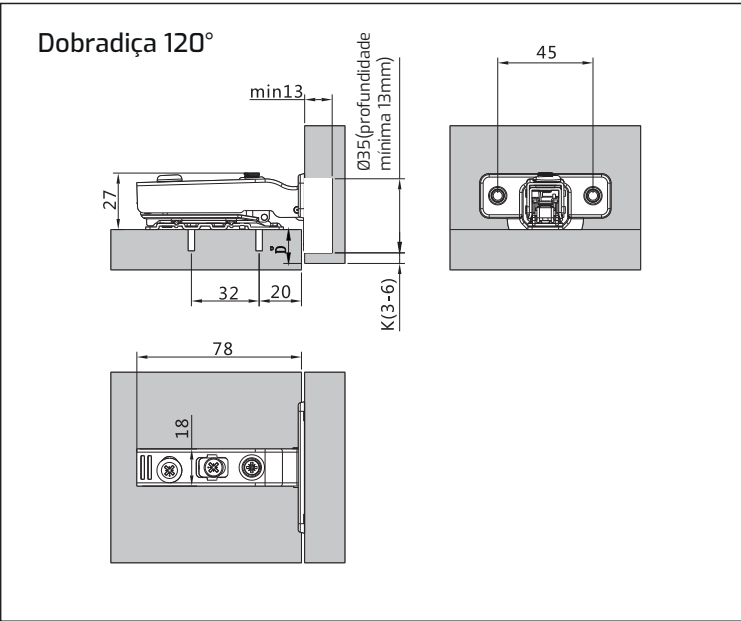
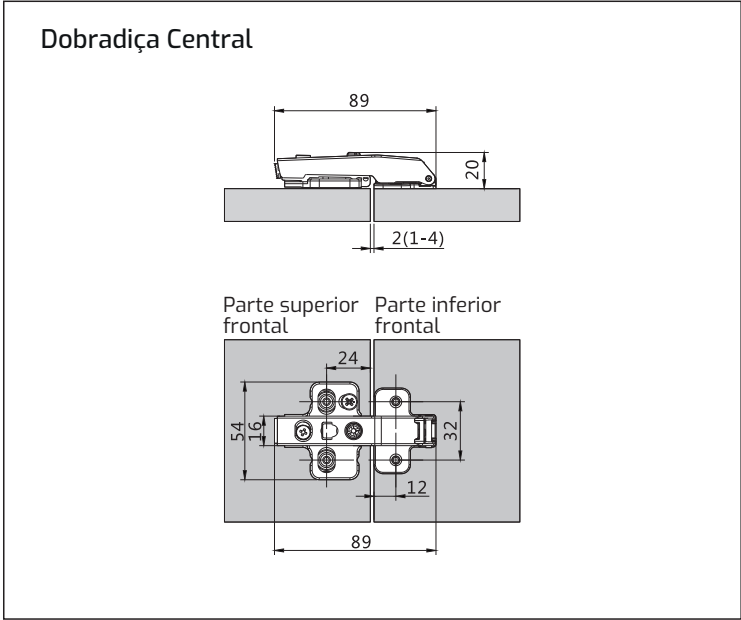
F = Abertura



Número de dobradiças necessárias para cada porta:

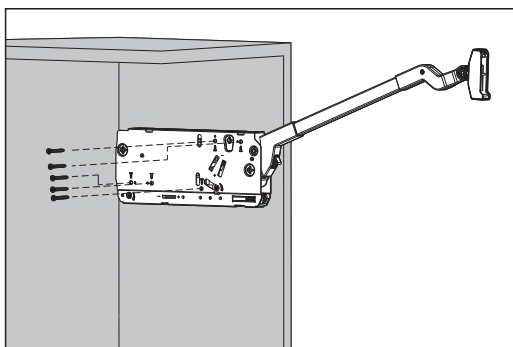
Use 3 dobradiças para largura de gabinete superior a 1200 mm e peso da porta superior a 12kg.

Use 4 dobradiças para largura de gabinete superior a 1800 mm e peso da porta superior a 20kg.

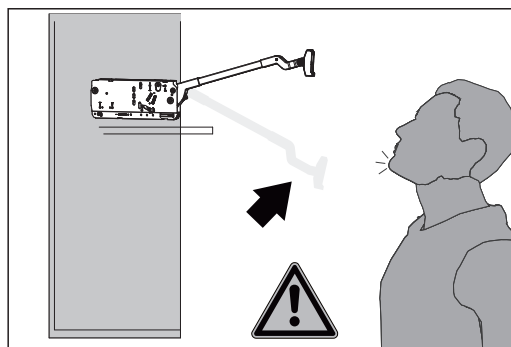


| | | | | |
|-------------------------------|----|----|----|----|
| Distância de perfuração K(mm) | 3 | 4 | 5 | 6 |
| Sobreposição de porta D(mm) | 15 | 16 | 17 | 18 |

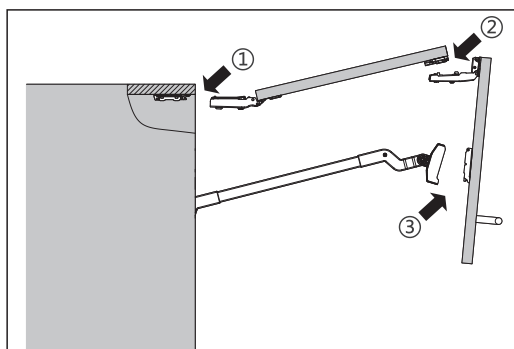
• Montagem



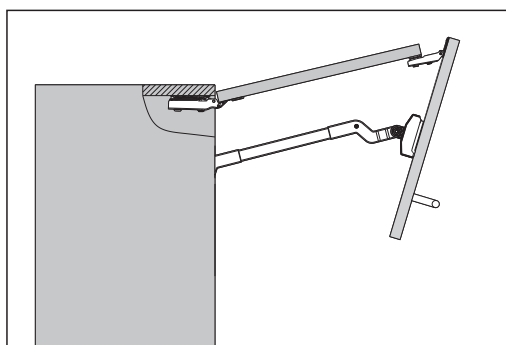
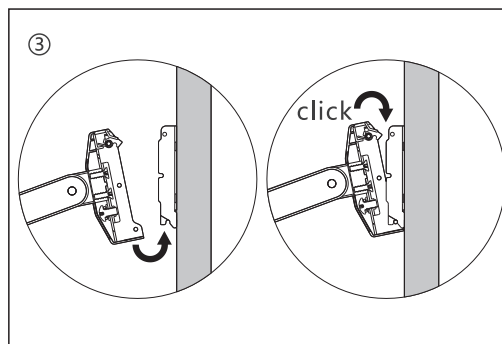
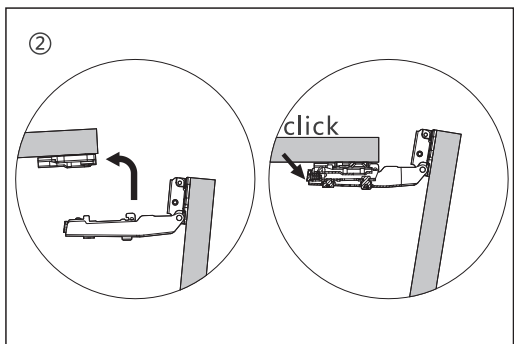
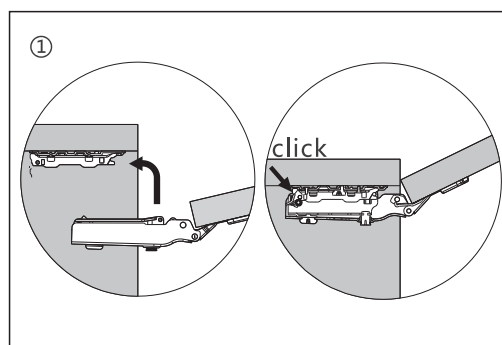
Montagem



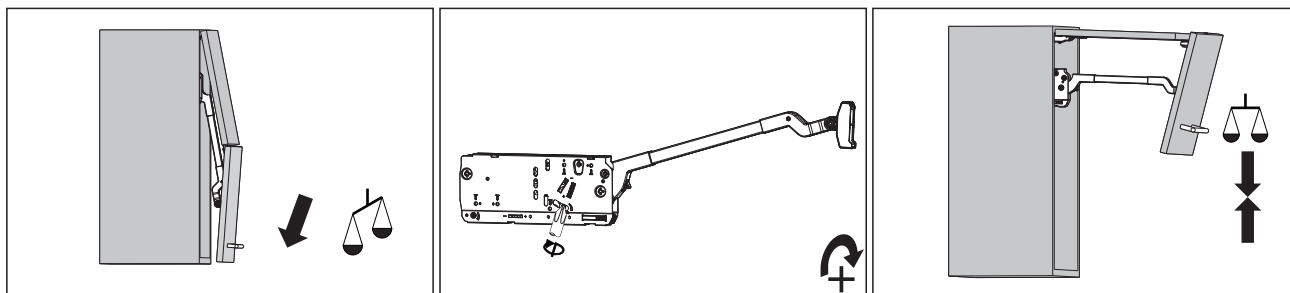
O braço deste dispositivo pode saltar e causar ferimentos. Não empurre o braço para baixo sem a porta presa.



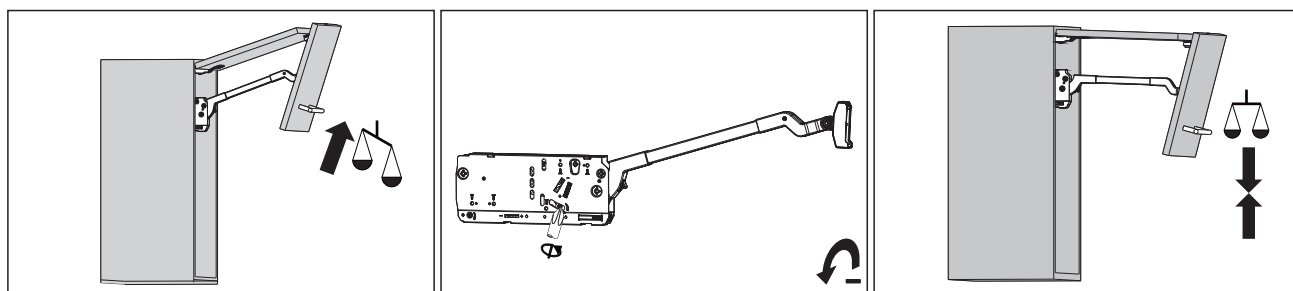
Montagem de porta



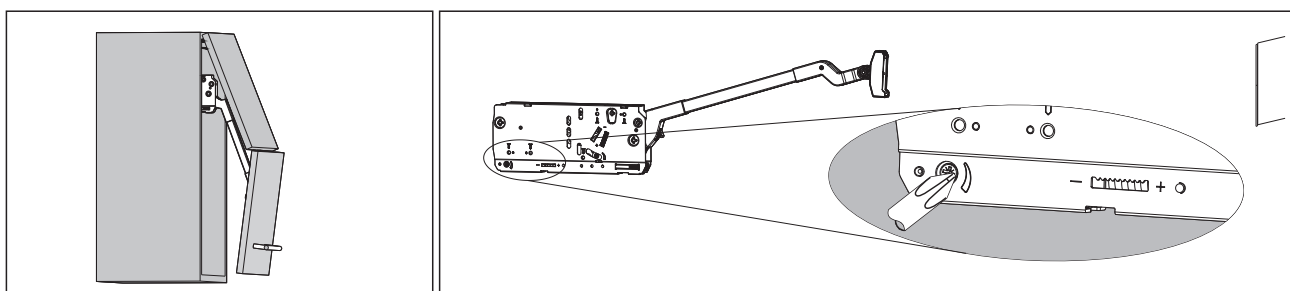
• Ajuste do ponto de parada



Ajuste

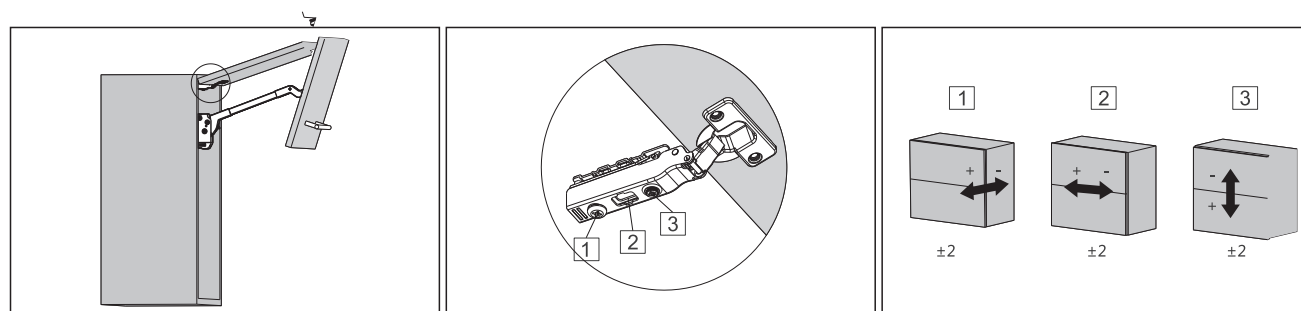


• Ajuste de velocidade de fechamento



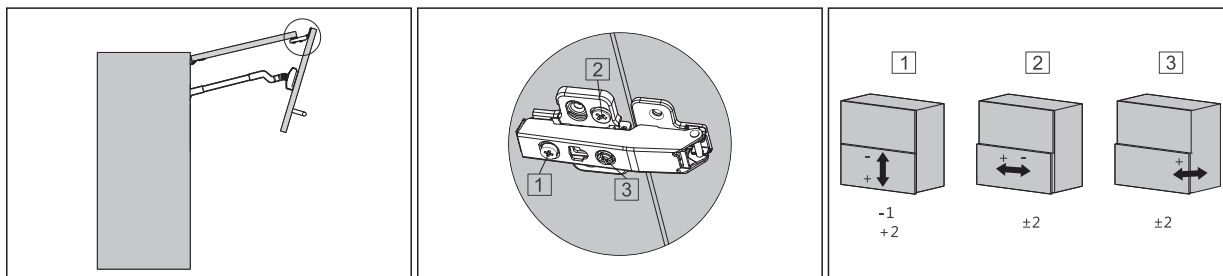
“+”Aumentando o tempo de fechamento suave (gire o parafuso de ajuste no sentido anti-horário)
 “-”Reduzindo o tempo de fechamento suave (gire o parafuso de ajuste no sentido horário)

• Ajuste frontal superior



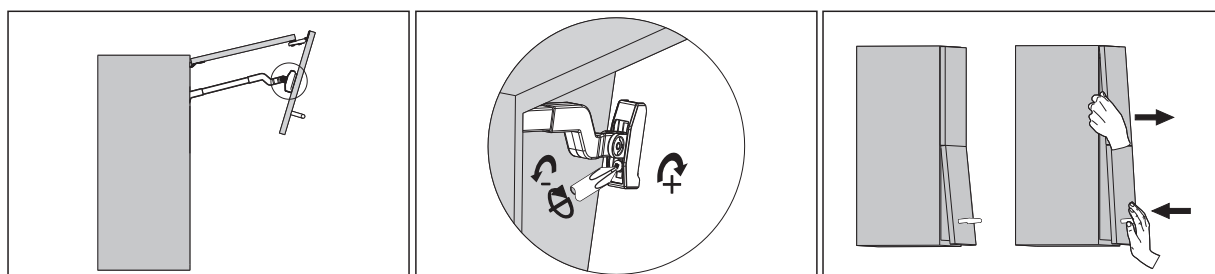
Dobradiça 120°

• Ajuste frontal inferior



Dobradiça central

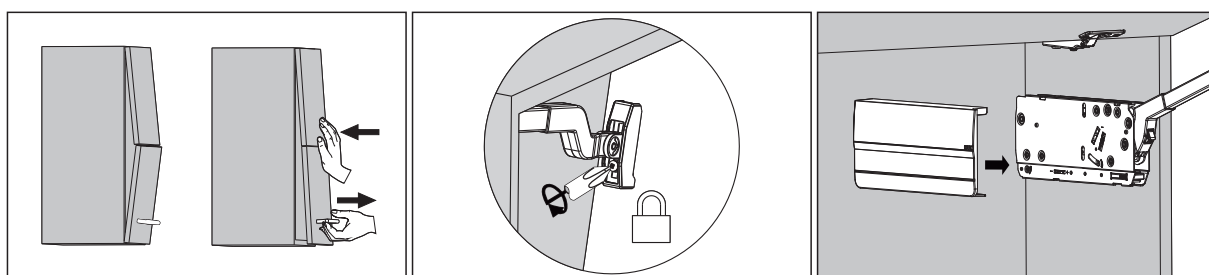
• Montagem da porta



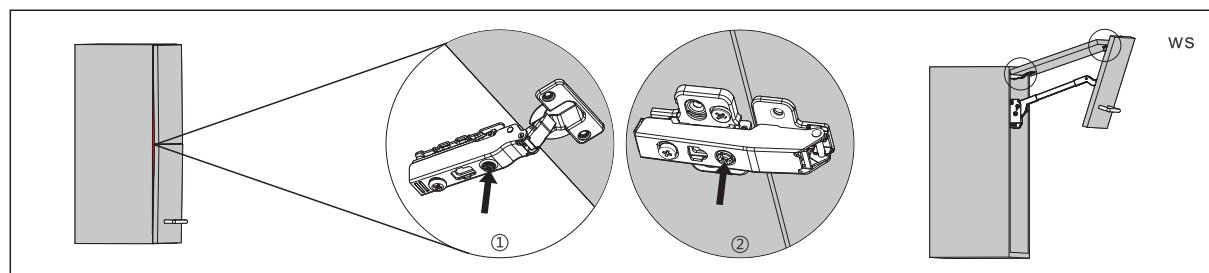
"+" Afrouxe o parafuso corretamente quando o posicionamento automático estiver muito apertado para se mover durante o ajuste da porta.

"-" Aperte o parafuso corretamente quando o posicionamento automático estiver muito frouxo e não funcionar durante o ajuste da porta.

Ajuste as posições das portas.

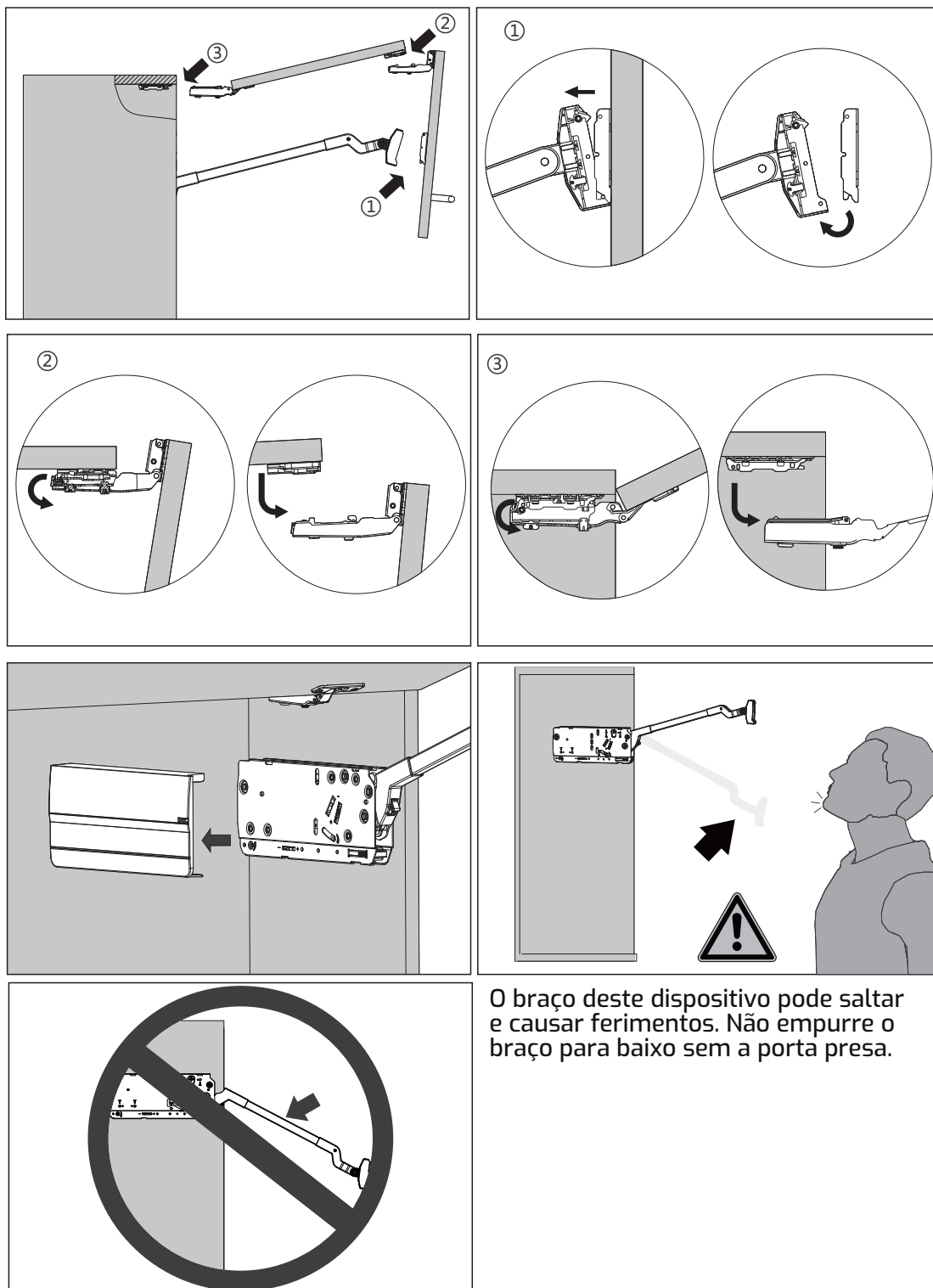


Parafuso de fixação.



Se houver um pequeno vão entre as portas e a lateral do gabinete; ajuste as posições das portas com o parafuso de ajuste.

• Desmontagem



Não empurre o braço para baixo sem a porta presa.

O braço deste dispositivo pode saltar e causar ferimentos. Não empurre o braço para baixo sem a porta presa.



Rua Nelson Carraro, 1267
Bento Gonçalves | RS
54 3453.1916 | ezdoor.com.br